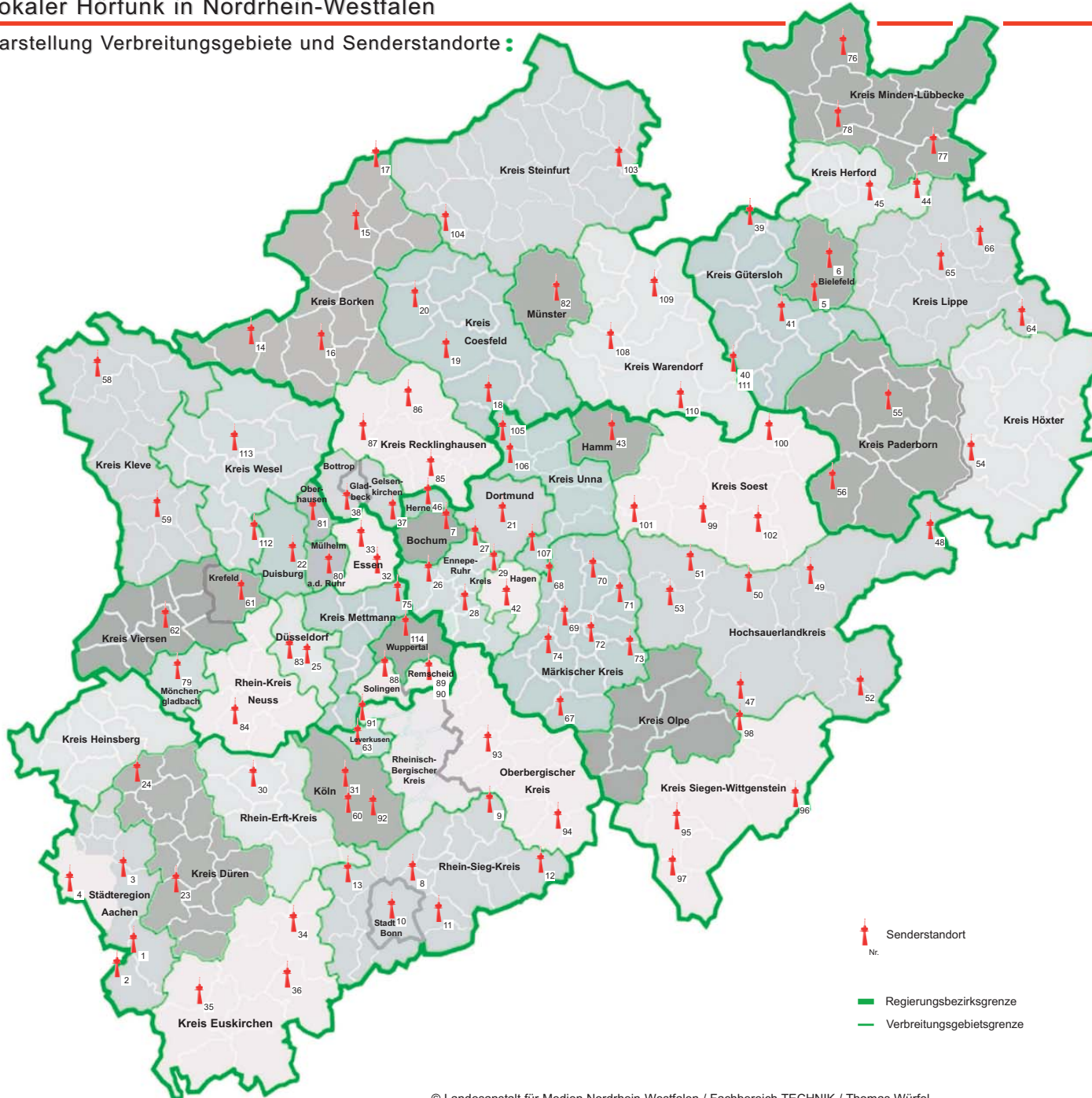


> Lokaler Hörfunk in Nordrhein-Westfalen

Darstellung Verbreitungsgebiete und Senderstandorte :



Verbreitungsgebiet / Programmname	Nr. Senderstandort	Frequenz	ERP _{max} / SC
Städteregion Aachen / Antenne AC - 100% StädteRegion Aachen			
1	Simmerath	97,2 MHz	50 W / D
2	Monschau	105,0 MHz	50 W / ND
3	Stolberg	107,8 MHz	400 W / ND
4	Aachen	100,1 MHz	1000 W / D
Stadt Bielefeld / Radio Bielefeld			
5	Friedrichsdorf	97,6 MHz	400 W / D
6	Bielefeld	98,3 MHz	100 W / ND
Stadt Bochum / 98.5 Radio Bochum			
7	Bochum	98,5 MHz	500 W / D
Stadt Bonn/Rhein-Sieg-Kreis / Radio Bonn/Rhein-Sieg			
8	Siegburg	91,2 MHz	200 W / ND
9	Much	94,2 MHz	500 W / D
10	Bonn	97,8 MHz	500 W / D
11	Bonn-Ölberg	99,9 MHz	500 W / D
12	Herchen-Rosbach	107,9 MHz	100 W / D
13	Bornheim-Merten	104,2 MHz	200 W / D
Kreis Borken / Radio WMW			
14	Bockolt	88,4 MHz	1000 W / D
15	Ahaus	93,0 MHz	500 W / D
16	Borken	97,6 MHz	1000 W / D
17	Gronau	103,6 MHz	100 W / D
Kreis Coesfeld / Radio Kiepenkerl			
18	Lüdinghausen	88,2 MHz	500 W / D
19	Dülmen	106,3 MHz	200 W / D
20	Coesfeld	107,4 MHz	1000 W / D
Stadt Dortmund / Radio 91,2			
21	Dortmund	91,2 MHz	200 W / ND
Stadt Duisburg / Radio Duisburg			
22	Duisburg	92,2 MHz	100 W / D
Kreis Düren / Radio nur			
23	Hürtgenwald	92,7 MHz	500 W / D
24	Linnich	107,5 MHz	100 W / D
Stadt Düsseldorf / Antenne Düsseldorf 25			
25	Düsseldorf	104,2 MHz	2000 W / D
Ennepe-Ruhr-Kreis / Radio Ennepe Ruhr			
26	Hattingen	91,5 MHz	100 W / D
27	Witten	104,2 MHz	100 W / D
28	Gevelsberg	105,7 MHz	100 W / ND
29	Herdecke	92,7 MHz	500 W / D
Rhein-Erft-Kreis / Radio Erft			
30	Bergheim	91,4 MHz	100 W / D
31	Köln-Colonius	105,8 MHz	1000 W / D
Stadt Essen / 102.2 Radio Essen			
32	Essen	102,2 MHz	300 W / D
33	Essen-Nord	105,0 MHz	100 W / D
Kreis Euskirchen / Radio Euskirchen			
34	Euskirchen	99,7 MHz	100 W / D
35	Schleiden	106,9 MHz	4000 W / D
36	Bad Münstereifel	107,4 MHz	100 W / D
Städte Gelsenkirchen, Bottrop und Gladbeck / Radio Emischer-Lippe			
37	Gelsenkirchen	96,1 MHz	100 W / D
38	Bottrop	98,7 MHz	500 W / D
Kreis Gütersloh / Radio Gütersloh			
39	Borgholzhausen	106,8 MHz	400 W / D
40	Oelde (GT)	107,5 MHz	1000 W / D
41	Gütersloh	95,9 MHz	50 W / D
Stadt Hagen / 107.7 Radio Hagen			
42	Hagen	107,7 MHz	200 W / D
Stadt Hamm / Lippe Welle Hamm			
43	Hamm	105,0 MHz	200 W / D
Kreis Herford / Radio Herford			
44	Vlotho	91,7 MHz	100 W / ND
45	Herford	94,9 MHz	500 W / D
Stadt Herne / Radio Herne 90acht			
46	Herne	90,8 MHz	100 W / ND
Hochsauerlandkreis / Radio Sauerland			
47	Schmallenberg	89,1 MHz	200 W / D
48	Marsberg	94,8 MHz	100 W / ND
49	Olsberg	96,2 MHz	400 W / D
50	Meschede	104,9 MHz	100 W / D
51	Arnsberg	106,5 MHz	250 W / D
52	Hallenberg	106,5 MHz	500 W / D
53	Sundern	107,6 MHz	500 W / D
Kreis Höxter / Kreis Paderborn / Radio Hochstift			
54	Esgebege	88,1 MHz	4000 W / D
55	Paderborn	93,7 MHz	100 W / D
56	Büren	104,8 MHz	100 W / D
57	Höxter	104,8 MHz	500 W / D
Kreis Kleve / Antenne Niederrhein			
58	Kleve	98,0 MHz	1000 W / D
59	Geldern	105,7 MHz	500 W / D

Verbreitungsgebiet / Programmname	Nr. Senderstandort	Frequenz	ERP _{max} / SC
Stadt Köln / Radio Köln			
60	Köln	107,1 MHz	500 W / ND
Stadt Krefeld / Kreis Viersen / Welle Niederrhein			
61	Krefeld	97,7 MHz	200 W / D
62	Viersen	100,6 MHz	1000 W / D
Stadt Leverkusen / Radio Leverkusen			
63	Leverkusen	107,6 MHz	100 W / D
Kreis Lippe / Radio Lippe			
64	Schwalenberg	101,0 MHz	500 W / D
65	Lemgo	106,6 MHz	1000 W / D
66	Linderthofe	107,4 MHz	1000 W / D
Märkischer Kreis / Radio MK			
67	Meinerzhagen	88,3 MHz	100 W / D
68	Lethmathe	90,8 MHz	30 W / ND
69	Altena	91,5 MHz	100 W / D
70	Iserlohn	92,5 MHz	1000 W / D
71	Balve	94,6 MHz	20 W / ND
72	Werdohl	97,2 MHz	100 W / ND
73	Plettenberg	99,5 MHz	50 W / D
74	Lüdenscheid	100,2 MHz	500 W / D
Kreis Mettmann / Radio Neandertal			
75	Langenberg	97,6 MHz	4000 W / D
Kreis Minden-Lübbecke / Radio Westfalica			
76	Rahden	95,1 MHz	100 W / D
77	Minden	97,7 MHz	500 W / D
78	Lübbecke	106,6 MHz	100 W / ND
Stadt Mönchengladbach / Radio 90,1			
79	Mönchengladbach	90,1 MHz	320 W / D
Stadt Mülheim / Stadt Oberhausen / 92.9 Radio Mülheim / 106.2 Radio Oberhausen			
80	Mülheim	92,9 MHz	500 W / D
81	Oberhausen	106,2 MHz	100 W / ND
Stadt Münster / Antenne Münster			
82	Münster	95,4 MHz	300 W / ND
Rhein-Kreis Neuss / NE-WS 89.4			
83	Neuss	89,4 MHz	1000 W / D
84	Grevenbroich	102,1 MHz	250 W / D
Kreis Recklinghausen / HIT RADIO VEST			
85	Recklinghausen	94,6 MHz	100 W / ND
86	Haltern	95,6 MHz	100 W / D
87	Dorsten	105,2 MHz	100 W / D
Stadt Remscheid / Stadt Solingen / Radio RSG			
88	Solingen	94,3 MHz	200 W / D
89	Remscheid	107,9 MHz	100 W / D
90	Remscheid	92,2 MHz	100 W / D
Rheinisch-Bergischer Kreis / Oberbergischer Kreis / Radio Berg			
91	Opladen	96,9 MHz	500 W / D
92	Köln-Grenenberg	99,7 MHz	500 W / D
93	Lindlar	105,2 MHz	4000 W / ND
94	Waldbroil	105,7 MHz	1000 W / D
Kreis Siegen-Wittgenstein / Radio Siegen			
95	Siegen	88,2 MHz	500 W / ND
96	Bad Laasphe	97,3 MHz	100 W / ND
97	Neunkirchen	98,9 MHz	100 W / D
98	Aue	105,4 MHz	4000 W / D
Kreis Soest / Hellweg Radio			
99	Moehnesee	100,9 MHz	1000 W / ND
100	Lippstadt	103,6 MHz	100 W / ND
101	Wickede	107,3 MHz	200 W / D
102	Belecke	107,7 MHz	200 W / D
Kreis Steinfurt / Radio RST			
103	Tecklenburg	104,0 MHz	1000 W / D
104	Schöppingen	105,2 MHz	4000 W / D
Kreis Unna / Antenne Unna			
105	Selm	89,3 MHz	250 W / D
106	Lünen	97,4 MHz	500 W / D
107	Unna	102,3 MHz	1000 W / D
Kreis Warendorf / Radio WAF			
108	Sendenhorst	92,6 MHz	1000 W / D
109	Warendorf	94,7 MHz	200 W / ND
110	Beckum	95,7 MHz	250 W / D
111	Oelde (WAF)	96,3 MHz	250 W / D
Kreis Wesel / Radio K.W.			
112	Moers	91,7 MHz	100 W / D
113	Wesel	107,6 MHz	200 W / D
Stadt Wuppertal / Radio Wuppertal			
114	Wuppertal	107,4 MHz	1000 W / D

Stand: Januar 2015